



Anställningsformer år 2008

Fast och tidsbegränsat anställda efter
klass och kön år 1990–2008

Mats Larsson, Arbetslivsenheten



Innehåll

Sammanfattning	2
1 Inledning	5
2 Anställningsformer år 2008	6
Kvinnor och män	7
Ålder	9
LO-förbunden	12
Arbetsplatsens storlek	13
3 Tidsbegränsat anställda	14
4 Utvecklingen år 1990-2008	16
Tidsbegränsat anställda 1990-2008	19
LO-förbunden 1990-2008	20
5 Bemanningsföretag	22
6 Ej fackligt anslutna arbetare och tjänstemän	23
Kvinnor och män efter ålder	24
Tidsbegränsade anställningsformer för ej fackligt anslutna	26
7 Önskad anställningsform	27
Bilaga 1: Metod, begrepp och dataunderlag	30
Tabellbilaga.....	32

Rapporten har utarbetats av LOs Arbetslivsenhet

För ytterligare information kontakta
Mats Larsson, telefon 08-796 2811

Sammanfattning

15 procent tidsbegränsat anställda

I Sverige är knappt fyra miljoner personer anställda. Av dessa är 604 000, 15 procent, tidsbegränsat anställda medan resterande 3,4 miljoner, 85 procent, är fast anställda.

11 procent bland LO-medlemmar

Bland fackligt anslutna är dock andelen tidsbegränsat anställda lägre, 11 procent bland LO-medlemmar och åtta respektive 11 procent bland TCO- och SACO-medlemmar (se tabell 1).

27 procent bland ej fackligt anslutna

Bland anställda som inte är fackligt anslutna är däremot andelen tidsbegränsat anställda hela 27 procent. I antal räknar de till 323 000 personer, vilket är fler än vad antalet tidsbegränsat anställda LO-, TCO, och SACO-medlemmarna är tillsammans, som är 266 000.

Tabell 1 Tidsbegränsat anställda 1a kvartalet 2008
Procent

	Tidsbegränsat anställda		
	Samtliga	Kvinnor	Män
LO-medlemmar	11	14	9
TCO-medlemmar	8	8	7
SACO-medlemmar	11	14	8
Ej fackligt anslutna	27	34	22
Samtliga anställda	15	18	13

Detta visar en bearbetning av statistik från SCBs Arbetskratsundersökningar (AKU) gällande anställningsformer för alla anställda första kvartalet år 2008.

100 000 fler kvinnor

Kvinnor är i högre grad än män tidsbegränsat anställda. Av samtliga anställda kvinnor är 18 procent tidsbegränsat anställda medan 13 procent av männen är det. I antal motsvarar detta 352 000 kvinnor och 252 000 män, alltså 100 000 fler kvinnor än män.

Bland LO-medlemmar och SACO-medlemmar är 14 procent av kvinnorna tidsbegränsat anställda medan endast åtta procent av kvinnorna bland TCO-medlemmarna är det. Andelen tidsbegränsat anställda män ligger runt åtta procent inom alla tre organisationerna.

Var 3:e ej fackligt ansluten kvinna och var 4:e man

Bland ej fackligt anslutna gäller betydligt högre nivåer för både kvinnor och män. Hela 34 procent för kvinnorna och 22 procent för männen

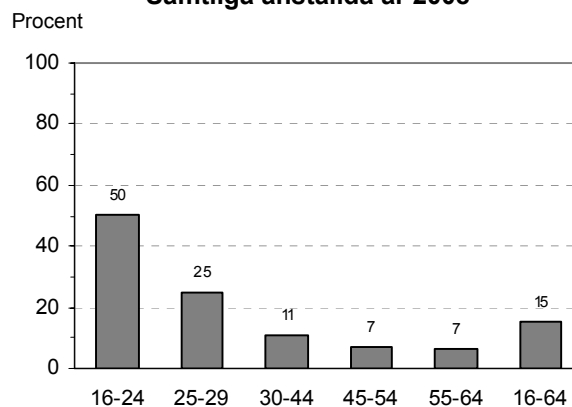
Varannan ungdom

En uppdelning efter ålder visar att det framförallt är ungdomar som är tidsbegränsat anställda. Av alla anställda i åldern 16-24 år är 50 procent, varannan ungdom, tidsbegränsat anställd (se diagram 1).

I högre åldrar minskar andelen tidsbegränsat raskt och i åldersgruppen 25-29 år är den nere i 25 procent och för de över 30 år ligger andelen runt 10 procent.

Andelen tidsbegränsat anställda är högre i alla åldrar bland ej fackligt anslutna än bland LO-, TCO- och SACO-medlemmar. Störst är skillnaden bland 16-24-åringar där 58 procent av de ej fackligt anslutna är tidsbegränsat anställda medan 38 procent inom LO, TCO och SACO är det.

Diagram 1 Tidsbegränsat anställda efter ålder Samtliga anställda år 2008



Hotell och restaurang facket i topp på grund av extra anställningar

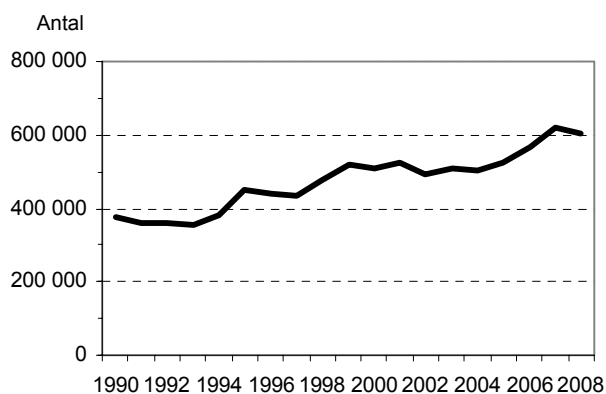
Hotell och restaurang facket är det LO-förbund som har i särklass störst andel tidsbegränsat anställda bland sina medlemmar, 28 procent. Närmast efter kommer Kommunal, Fastighets och Transport med 14 respektive 13 procent. Lägst andel har Elektrikerna med endast två procent.

Orsaken till att andelen är så hög bland Hotell och restaurang fackets medlemmar är troligen främst att deras kollektivavtal tillåter så kallade extra anställningar vilket innebär anställning för enstaka dagar då arbetsgivaren anser sig ha tillfälligt behov av extra arbetskraft.

Kraftig ökning efter år 2004 – men minskning 2008

Antalet tidsbegränsat anställda har ökat med över 100 000 personer sedan år 2004. Antalet kulminerade år 2007 med en rekordnotering på 622 000 tidsbegränsat anställda, motsvarande 15,9 procent. Men även antalet fast anställda har ökat rejält. Dock till en början inte i samma takt som de tidsbegränsade anställningarna men år 2008 tog de fasta anställningarna igen försprånget då antalet tidsbegränsat anställda plötsligt minskade med 18 000 personer. Andelen sjönk därmed till dagens 15,1 procent, något högre än de 13-14 procent som nivån i huvudsak legat på sedan år 1995.

Diagram 2 Tidsbegränsat anställda 1990-2008



Trolig LAS-effekt

Den plötsliga nedgång i antalet tidsbegränsat anställda år 2008 och den rekordstora ökningen av antalet fast anställda är troligen en effekt av Lagen om anställningsskydd (LAS) enligt vilken en visstidsanställning som varat mer än två år under en femårsperiod omvandlas till en tillsvidareanställning. Troligen har just detta hänt för många visstidsanställda då efterfrågan på arbetskraft varit stor de tre senaste åren.

De flesta vill vara fast anställda – men inte alla

På frågan; *Vilket föredrar du: en tidsbegränsad eller en fast anställning?* (frågan ställs bara till tidsbegränsat anställda) svarar de flesta att de vill ha en fast anställning men många, främst yngre arbetare, svarar att de föredrar att vara tidsbegränsat anställda.

80 procent av LO-medlemmarna föredrar fast anställning

Bland LO-, TCO- och SACO-medlemmar som är tidsbegränsat anställda föredrar dock en klar majoritet, cirka 80 procent, en fast anställning medan knappt 20 procent säger sig föredra tidsbegränsad anställning.

Men bara hälften av ej fackligt anslutna arbetare

Bland dem som inte är med i facket är det dock en helt annan fördelning. Av de arbetare som är tidsbegränsat anställda och ej fackligt anslutna föredrar hela 47 procent, nästan hälften, att vara tidsbegränsat anställda.

De flesta av dessa är yngre arbetare vilket är den grupp som ofta har de lägst betalda och mest slitsamma jobben och därför kanske svarar på frågan utifrån att de helt enkelt inte vill ha fast anställning i sitt nuvarande jobb. Om frågan istället gällt en framtida, mer önskvärd anställning, hade svaren troligen blivit annorlunda.

1

Inledning

Rapportens syfte är att beskriva vilka anställningsformer som gäller för olika grupper av anställda på den svenska arbetsmarknaden år 2008 samt de förändringar som skett mellan år 1990 och 2008.

Anställningsformer

Det finns två typer av anställningsformer:

- fast/tillsvidareanställning
- tidsbegränsad anställning

Dessa två regleras i lagen om anställningsskydd (LAS) eller i kollektivavtal.

Fast/tillsvidareanställning benämns i rapporten som fast anställning. En fast anställning upphör inte automatiskt vid någon viss tidpunkt utan måste sägas upp av antingen den anställde eller arbetsgivaren.

Tidsbegränsade anställningar förekommer i flera olika former. Gemensamt för dessa är att de är avtalade att gälla till en viss tidpunkt. Följande tidsbegränsade anställningar är tillåtna enligt LAS från och med 1 juli 2007:

- allmän visstidsanställning
- vikariat
- säsongsanställning
- provanställning
- pensionär som fyllt 67 år

Utöver dessa förekommer några former av tidsbegränsade anställningar som regleras i kollektivavtal. Det gäller bland annat behovsanställning och anställning per timma efter överenskommet arbetstidsschema. I Bilaga 1 beskrivs de olika anställningsformerna mer i detalj.

Dataunderlag, urval och mätperiod – 1:a kvartalet 2008

Rapporten bygger på data från Statistiska centralbyråns arbetskraftsundersökningar (AKU). Mätperioden är 1:a kvartalet respektive år och urvalsstorleken cirka 60 000 personer i åldern 16-64 år (se Bilaga 1 för mer utförlig beskrivning av metod och dataunderlag).

2

Anställningsformer år 2008

Närmare fyra miljoner personer var anställda i Sverige första kvartalet år 2008. Av dessa var 3,4 miljoner fast anställda medan drygt 600 000 hade någon form av tidsbegränsad anställning. I procent motsvarar detta 85 procent fast anställda och 15 procent tidsbegränsat anställda. Andelen fast- och tidsbegränsat anställda varierar dock kraftigt mellan olika grupper av anställda, bland annat mellan kvinnor och män, olika åldersgrupper och olika fackförbund.

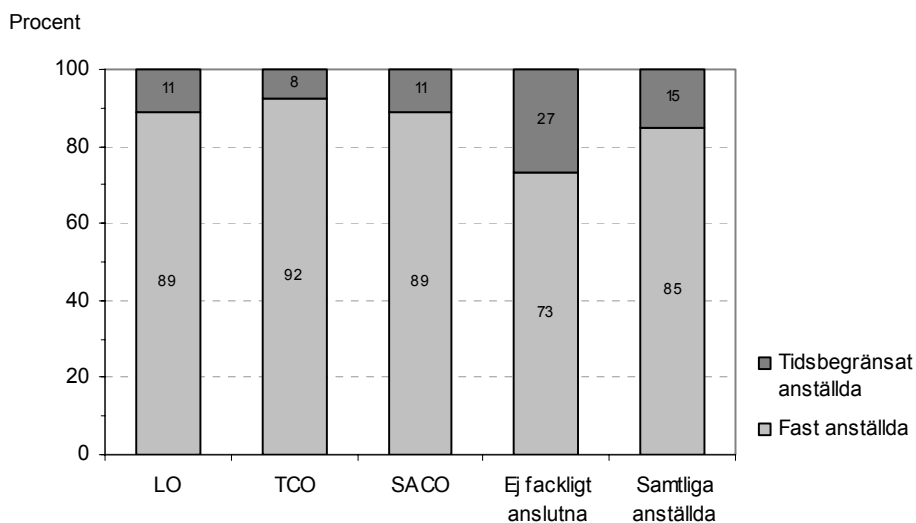
11 procent tidsbegränsat anställda inom LO

Bland dem som är fackligt anslutna inom LO, TCO eller SACO är 89 procent fast anställda och 11 procent tidsbegränsat anställda. I antal motsvarar det 2,4 miljoner fast anställda och 268 000 tidsbegränsat anställda. De flesta av de tidsbegränsat anställda, 147 000, finns inom LO-förbunden. Det motsvarar 11 procent av samtliga anställda LO-medlemmar. Även inom SACO är 11 procent tidsbegränsat anställda medan åtta procent av TCO-medlemmarna är det (se diagram 2.1 och tabell 2.1).

27 procent tidsbegränsat anställda bland ej fackligt anslutna

Bland anställda som inte är fackligt anslutna är fördelningen mellan fast och tidsbegränsat anställda en helt annan. Bland dessa är hela 27 procent tidsbegränsat anställda och resterande 73 procent fast anställda. I antal motsvarar det 323 000 personer som är tidsbegränsat anställda. Det är fler än inom LO, TCO och SACO tillsammans.

Diagram 2.1 Anställningsform efter facklig organisation år 2008



Kvinnor och män

100 000 fler tidsbegränsat anställda kvinnor än män

Kvinnor är i högre grad än män tidsbegränsat anställda. Av samtliga anställda kvinnor är 18 procent tidsbegränsat anställda medan 13 procent av männen är det. I antal motsvarar detta 352 000 kvinnor och 251 800 män. Det är alltså nästan exakt 100 000 fler kvinnor än män som är tidsbegränsat anställda.

14 procent tidsbegränsat anställda kvinnor inom LO och 9 procent män

Bland de fackligt anslutna finns de flesta tidsbegränsat anställda kvinnorna inom LO, drygt 83 000, vilket motsvarar 14 procent av samtliga anställda LO-kvinnor. Av LO-männen är 63 300, eller nio procent, tidsbegränsat anställda.

Inom SACO är kvinnor och män tidsbegränsat anställda i nästan samma utsträckning som inom LO, det vill säga 14 procent av SACO-kvinnorna och åtta procent av SACO-männen.

Lägst andel tidsbegränsat anställda bland fackligt anslutna är det inom TCO. Av TCO-kvinnorna är endast åtta procent tidsbegränsat anställda medan sju procent av TCO-männen är det. Alltså nästan lika lågt för såväl TCO-kvinnor som TCO-män (se diagram 2.2 och tabell 2.1).

Tabell 2.1 Anställningsform efter facklig organisation och kön år 2008

Facklig anslutning Kön	Fast anställda		Tidsbegränsat anställda		Samtliga anställda	
	Antal	Procent	Antal	Procent	Antal	Procent
LO						
Kvinnor	520 600	86	83 500	14	604 100	100
Män	633 700	91	63 300	9	697 000	100
Samtliga	1 154 300	89	146 900	11	1 301 200	100
TCO						
Kvinnor	529 100	92	46 700	8	575 800	100
Män	342 000	93	25 000	7	367 000	100
Samtliga	871 100	92	71 700	8	942 800	100
SACO						
Kvinnor	203 200	86	32 000	14	235 200	100
Män	191 800	92	17 700	8	209 500	100
Samtliga	395 000	89	49 700	11	444 700	100
Ej fackligt anslutna						
Kvinnor	353 700	66	184 400	34	538 100	100
Män	505 500	78	138 600	22	644 100	100
Samtliga	859 100	73	323 000	27	1 182 100	100
Samtliga anställda						
Kvinnor	1 635 500	82	352 000	18	1 987 500	100
Män	1 754 400	87	251 800	13	2 006 200	100
Samtliga	3 390 000	85	603 800	15	3 993 800	100

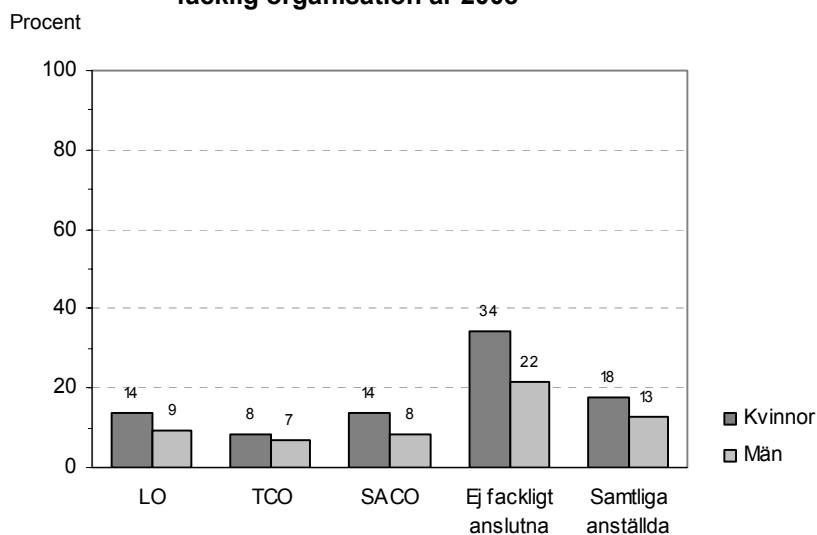
Var 3:e ej fackligt ansluten kvinna är tidsbegränsat anställd

Det är dock bland de ej fackligt anslutna som flest tidsbegränsat anställda kvinnor och män finns. Av ej fackligt anslutna kvinnor är hela 34 procent tidsbegränsat anställda, alltså mer än var 3:e kvinna, och i antal räknar de till drygt 184 000 kvinnor.

Och nästan var 4:e man

Av de ej fackligt anslutna männen är 22 procent tidsbegränsat anställda, nästan var 4:e man, och i antal är de knappt 139 000 män. Det är visserligen betydligt mindre än vad som gäller för ej fackligt anslutna kvinnor men samtidigt betydligt mer än vad som gäller för män inom LO, TCO och SACO.

Diagram 2.2 Tidsbegränsat anställda efter kön och facklig organisation år 2008



Ålder

En uppdelning av de anställda efter ålder visar att det framförallt är ungdomar som är tidsbegränsat anställda – och av dessa främst kvinnor och ej fackligt anslutna.

Varannan ungdom

Av de totalt 448 000 ungdomarna i åldern 16-24 år som är anställda är 226 000 tidsbegränsat anställda. Varannan ungdom, 50 procent, är alltså tidsbegränsat anställd.

I högre åldrar minskar dock andelen tidsbegränsat anställda raskt och redan i åldersgruppen 25-29 år är den nere i 25 procent och för de över 30 år endast runt 10 procent (se diagram 2.3 och tabell 2.2).

Stor skillnad mellan fackligt och ej fackligt anslutna i alla åldrar

Andelen tidsbegränsat anställda är betydligt större i alla åldrar bland ej fackligt anslutna än bland medlemmarna inom LO, TCO och SACO. Störst är skillnaden bland 16-24-åringar där 58 procent av de ej fackligt anslutna är tidsbegränsat anställda medan 38 procent inom LO, TCO och SACO är det. Därefter avtar skillnaden i takt med att andelen tidsbegränsat anställda minskar upp i åldrarna (se diagram 2.4).

En jämförelse av *antalet* tidsbegränsat anställda efter facklig tillhörighet visar än mer tydligt att det främst är oorganiserade 16-24-åringar som är tidsbegränsat anställda. I antal räknar dessa till hela 177 000 personer. Det kan jämföras med de 49 000 16-24-åringar inom LO, TCO och SACO totalt som är tidsbegränsat anställda (se diagram 2.5).

Diagram 2.3 Tidsbegränsat anställda efter ålder
Samtliga anställda år 2008

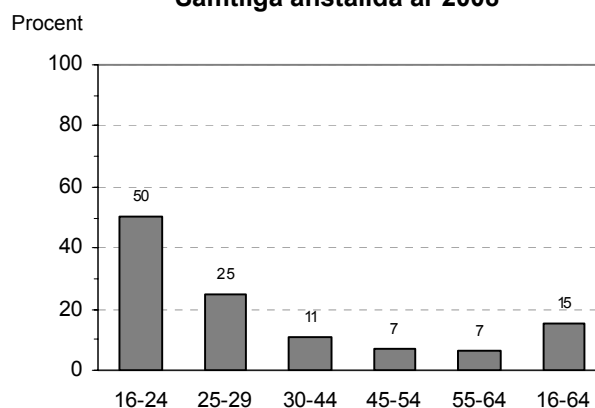
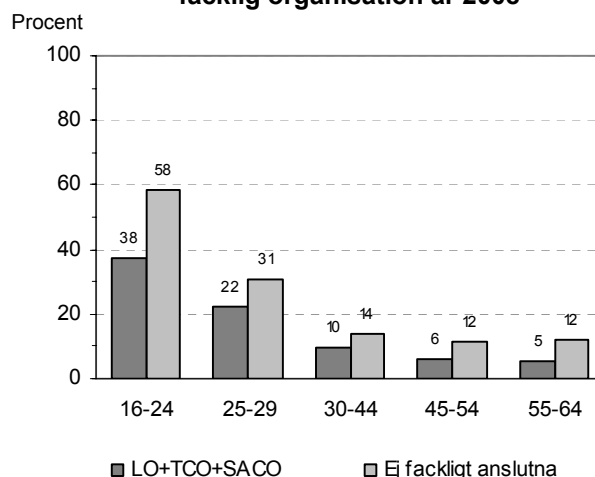


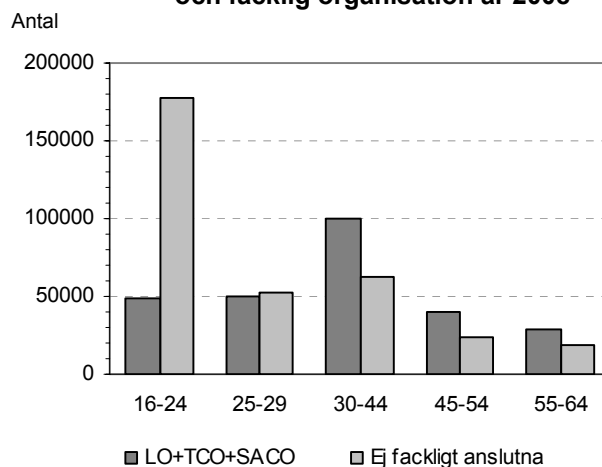
Diagram 2.4 Tidsbegränsat anställda efter ålder och facklig organisation år 2008



Först fast jobb - sen med i facket

Vad kan man då dra för slutsats av detta? Är det så att om man går med i facket så är chansen större att man får fast anställning? Kanske, men troligen inte, utan snarare är det så att ungdomar ofta väntar med att gå med i facket tills de fått en fast anställning. Först då känner många att framtiden är ekonomiskt tryggad och det går att på allvar börja planera för framtiden vad gäller familj och boende. Fack och a-kassa blir då självklara delar i en tryggad tillvaro.

Diagram 2.5 Antal tidsbegränsat anställda efter ålder och facklig organisation år 2008



Tabell 2.2 Tidsbegränsat anställda efter facklig centralorganisation, kön och ålder år 2008

Facklig anslutning Kön	Ålder					16-64	Procent av samtliga anställda					
	16-24	25-29	30-44	45-54	55-64		16-24	25-29	30-44	45-54	55-64	16-64
LO												
Kvinnor	19 200	11 200	34 000	11 800	7 300	83 500	44	21	15	7	6	14
Män	13 700	9 900	19 800	12 200	7 800	63 300	20	14	7	8	6	9
Samtliga	32 900	21 100	53 700	24 000	15 100	146 900	29	17	11	7	6	11
TCO												
Kvinnor	6 200	7 600	18 800	7 400	6 700	46 700	46*	19	9	5	5	8
Män	3 400	4 100	9 000	3 300	5 200	25 000	39*	17	6	3	6	7
Samtliga	9 600	11 700	27 800	10 700	12 000	71 700	43*	18	8	4	5	8
SACO												
Kvinnor	4 900	11 000	12 400	3 100	600	32 000	81*	36	12	6	2	14
Män	1 800	6 000	6 500	1 900	1 400	17 700	53*	28	7	4	3	8
Samtliga	6 700	17 000	18 900	5 000	2 100	49 700	71*	32	10	5	2	11
Ej fackligt anslutna												
Kvinnor	103 100	27 600	35 500	14 600	8 900	189 800	66	39	18	18	13	33
Män	73 700	25 300	27 200	9 100	10 400	145 800	50	25	10	8	11	20
Samtliga	176 900	53 000	62 600	23 700	19 300	335 500	58	31	14	12	12	26
Samtliga anställda												
Kvinnor	133 400	57 500	100 600	36 900	23 600	352 000	61	29	14	8	6	18
Män	92 600	45 400	62 400	26 500	24 900	251 800	41	21	8	6	7	13
Samtliga	226 000	102 900	163 000	63 400	48 500	603 800	50	25	11	7	7	15

* Osäker skattning på grund av litet antal i urvalet

Kvinnor och män efter ålder

Skillnaden mellan kvinnor och män vad gäller anställningsform varierar kraftigt mellan olika åldrar. Störst är skillnaden bland 16-24-åringar och minst bland 55-64-åringar.

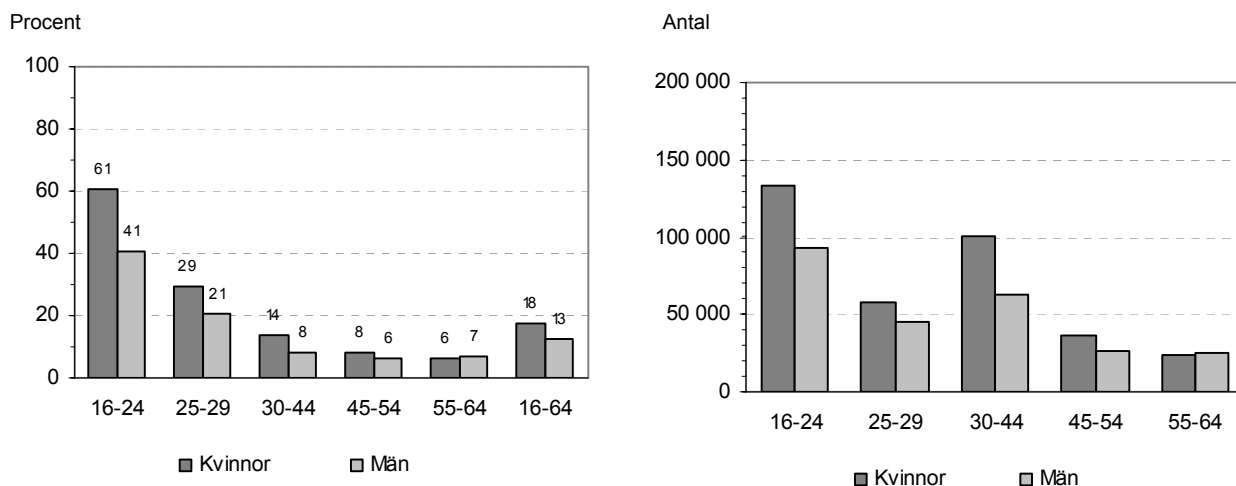
20 procentenheters skillnad mellan 16-24 åriga kvinnor och män

Bland 16-24-åringar är hela 61 procent av kvinnorna tidsbegränsat anställda medan 41 procent av männen är det, en skillnad på hela 20 procentenheter. Därefter minskar andelen tidsbegränsat anställda bland såväl kvinnor som män ju längre upp i åldrarna man kommer. Dessutom minskar även skillnaden mellan kvinnor och män. I den äldsta åldersgruppen, 55-64 år är det till och med så att andelen tidsbegränsat anställda är högre bland män än bland kvinnor, sju respektive sex procent. Åldersgruppen 55-64 år innehåller dock minst antal tidsbegränsat anställda av de åldersgrupper som här redovisas, 48 500 personer. Det är bara en tiondel av de 498 000 tidsbegränsat anställda som ingår i de tre lägsta åldersgrupperna och av dessa är 292 000, 60 procent, kvinnor (se diagram 2.6-2.7 och tabell 2.2).

År 1990-2008

Tidsserier gällande anställningsform för LO-medlemmar efter kön och ålder år 1990-2008 redovisas i rapportens tabellbilaga tabell 2.4.

Diagram 2.6 och 2.7 Tidsbegränsat anställda efter kön och ålder år 2008. Samtliga anställda



LO-förbunden

Hotell- och restaurangfacket är det LO-förbund som har i särklass störst andel tidsbegränsat anställda bland sina medlemmar, 28 procent, medan Elektrikerna har lägst andel med två procent (se diagram 2.8).

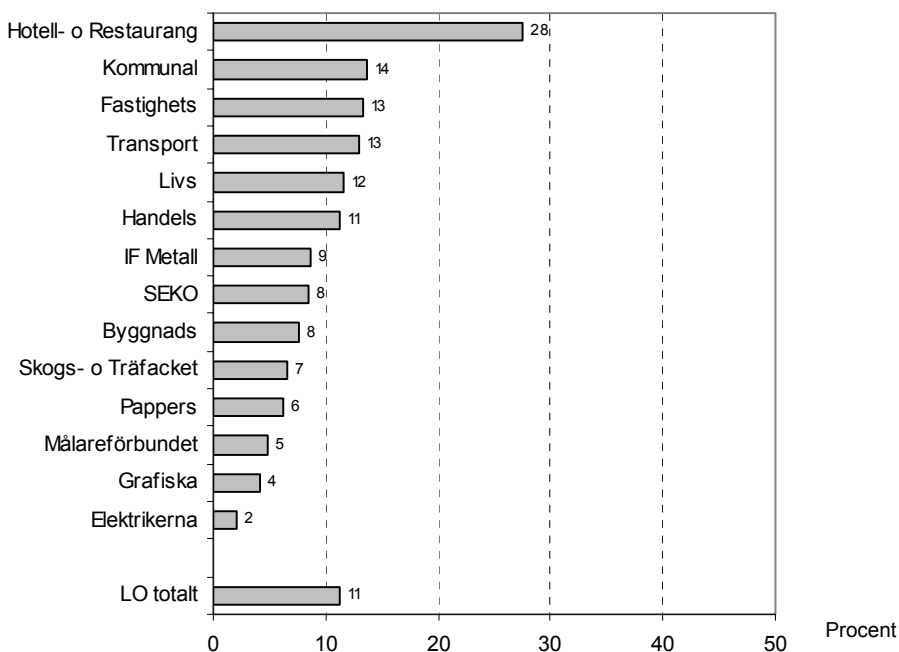
Närmast efter Hotell- och restaurangfacket vad gäller andel tidsbegränsat anställda kommer Kommunal, Fastighets och Transport med 14 respektive 13 procent tidsbegränsat anställda medlemmar.

Andelen tidsbegränsat anställda inom alla LO-förbund utom Hotell- och restaurangfacket ligger alltså under genomsnittet för samtliga anställda, som är 15 procent, och betydligt under de 26 procent som gäller för ej fackligt anslutna. Tidsbegränsade anställningar är alltså inte så utbredda inom LO-förbunden som många kanske föreställer sig.

Hotell- och restaurangfacket – extra anställning

Att andelen tidsbegränsat anställda är stor bland Hotell- och restaurangfackets medlemmar förklaras till viss del av branschens struktur med många små arbetsplatser och koncentration till storstäderna men större delen av förklaringen ligger troligen i att Hotell- och restaurangfackets kollektivavtal medger så kallad extra anställning. Extra anställning innebär anställning för enstaka dagar då arbetsgivaren anser sig ha tillfälligt behov av extra arbetskraft – och det anser sig tydligen arbetsgivarna inom hotell- och restaurangbranschen ofta ha.

Diagram 2.8 Tidsbegränsat anställda inom LO-förbunden år 2008



Arbetsplatsens storlek

Storleken påverkar anställningsformerna – men inte för alla

Andelen tidsbegränsat anställda LO-, TCO, och SACO-medlemmar är cirka dubbelt så hög på de minsta arbetsplatserna med 1-5 anställda jämfört med de största arbetsplatserna med minst 500 anställda. För ej fackligt anslutna tycks däremot andelen tidsbegränsat anställda oberoende av arbetsplatsens storlek.

LO-medlemmar - 14 på små och 6 på stora

För LO-medlemmar minskar andelen tidsbegränsat anställda successivt ju större arbetsplatsen är. Högst andel är det på de minsta arbetsplatserna med 1-5 anställda, 14 procent, medan arbetsplatser med minst 500 anställda endast har sex procent tidsbegränsat anställda LO-medlemmar. Andelen är alltså drygt dubbelt så hög på de minsta arbetsplatserna jämfört med de största.

Samma sak gäller bland TCO- och SACO-medlemmar, det vill säga att andelen tidsbegränsat anställda är cirka dubbelt så hög på de minsta arbetsplatserna jämfört med de största och med en fallande skala däremellan (se tabell 2.3)

Ej fackligt anslutna tycks oberoende av storlek

Bland ej fackligt anslutna tycks inte denna koppling mellan andel tidsbegränsat anställda och arbetsplatsens storlek finnas. Det gäller främst ej fackligt anslutna arbetare för vilka andelen tidsbegränsat anställda är drygt 30 procent för alla arbetsplatsstorlekar. Men även bland tjänstemännen är skillnaden relativt liten.

Däremot jobbar en större andel av de ej fackligt anslutna på mindre arbetsplatser jämfört med LO-, TCO- och SACO-medlemmar. Cirka 30 procent av de ej fackligt anslutna är anställda på arbetsplatser med 1-10 anställda medan cirka 15 procent av LO-, TCO- och SACO-medlemmar är det.

Det kan även misstänkas att åldersfördelningen skiljer sig åt men tyvärr ingår varken ålder eller kön i det statistiska underlaget gällande arbetsplatsens storlek. Förhoppningsvis är detta åtgärdat till nästa rapport om anställningsformer så orsaken till skillnaderna kan spåras.

Tabell 2.3 Andel tidsbegränsat anställda efter arbetsplatsens storlek år 2008. Procent

	LO	TCO	SACO	Ej fackligt anslutna Arbetare	Tjänstemän	Samtliga anställda
1-5 anställda	14	12	18	31	20	19
6-10 anställda	12	7	12	30	14	15
11-49 anställda	10	8	10	36	17	14
50-99 anställda	8	7	10	35	16	12
100-499 anställda	8	5	8	33	13	10
500- anställda	6	6	11	33	15	10
Samtliga	11	8	11	37	18	15

3

Tidsbegränsade anställningar

Allmän visstidsanställning är den vanligaste tidsbegränsade anställningsformen följt av vikariat, provanställning och säsonganställning. Vad gäller de tre sistnämnda är det ungefär lika stor andel LO-, TCO-, och SACO-medlemmar och ej fackligt anslutna som har dessa anställningsformer. Skillnaden är betydligt större när det gäller allmän visstidsanställning.

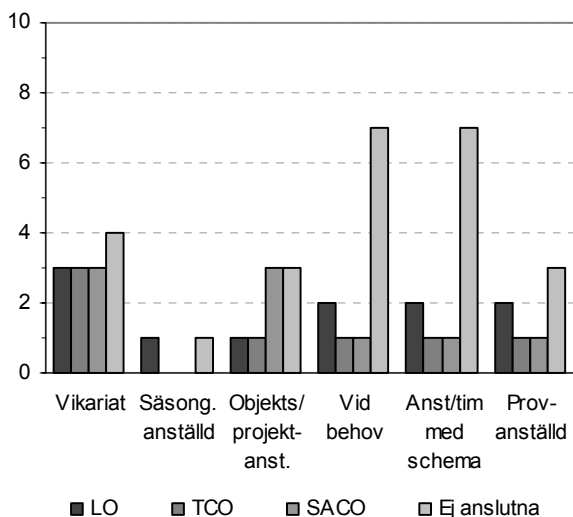
6 procent allmän visstid och 3 procent vikariat för LO-medlemmar

Av samtliga anställda LO-medlemmar har sex procent en allmän visstidsanställning, tre procent vikariat, två procent är provanställda och en procent är säsonganställda. I antal motsvarar detta 77 800 med allmän visstidsanställning, 38 400 vikariat, 23 800 provanställda och 6 800 säsonganställda (se tabell 3.1 och diagram 3.1 och 3.2)

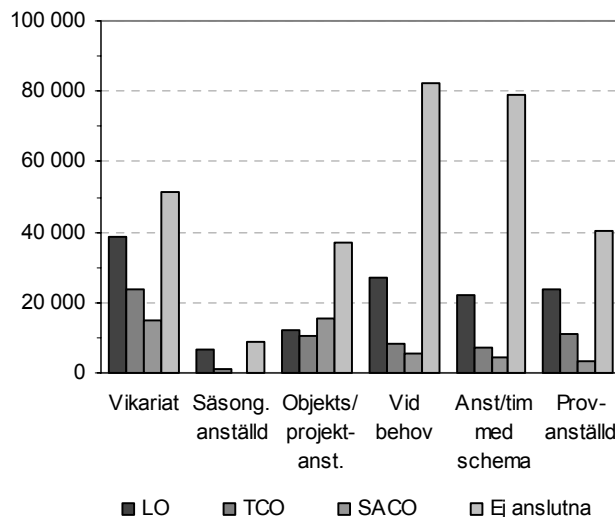
TCO- och SACO-medlemmarna är fördelade på nästan samma sätt mellan de olika anställningsformerna som LO-medlemmarna, det vill säga tre procent vikariat och fyra respektive sju procent med allmän visstidsanställning.

Diagram 3.1 och 3.2 Tidsbegränsat anställda efter anställningsform och facklig organisation år 2008

Procent



Antal



Allmän visstid skiljer medlemmar från ej medlemmar

Det är främst allmän visstidsanställning som skiljer LO-, TCO- och SACO-medlemmarna från de ej fackligt anslutna då hela 19 procent av de ej är fackligt anslutna har en allmän visstidsanställning jämfört med fem procent i genomsnitt för LO-, TCO- och SACO-medlemmarna. Vad gäller vikariat, säsongs- och provanställning är skillnaden betydligt mindre och de förekommer bara i något högre grad bland ej fackligt anslutna än bland LO-, TCO- och SACO-medlemmarna.

Vad gäller allmän visstidsanställning så är det främst anställning vid behov och anställning per timme som gäller för ej fackligt anslutna. Sju procent, 82 000 ej fackligt anslutna är anställda vid behov och nästan lika många är anställda per timme. Dessa två anställningsformer är också de mest osäkra anställningsformerna då de bara gäller för korta perioder i taget, ofta bara en dag eller en helg. Den anställde har därmed en mycket svag förankring på arbetsmarknaden då anställning och lön inte är garanterad från en dag till en annan. Att så många i den situationen väljer att stå utanför såväl fack som a-kassa gör dessvärre deras tillvaro än mer osäker.

Tabell 3.1 Anställningsform efter facklig centralorganisation år 2008

Anställningsform	Antal					Procent av samtliga anställda				
	LO	TCO	SACO	Ej fackligt anslutna	Samtliga	LO	TCO	SACO	Ej fackligt anslutna	Samtliga
Fast anställda	1 154 300	871 100	395 000	859 100	3 390 000	89	92	89	73	85
Tidsbegränsat anställda	146 900	71 700	49 700	323 000	603 800	11	8	11	27	15
däruv:										
Vikariat	38 400	23 600	14 800	51 600	130 100	3	3	3	4	3
Säsongsanställning	6 800	1 200	100	8 600	17 000	1	0	0	1	0
Provanställning	23 800	11 000	3 300	40 500	81 400	2	1	1	3	2
Allmän visstidsanställning	77 800	35 900	31 400	222 200	375 200	6	4	7	19	9
däruv:										
Anställning vid behov	27 000	8 400	5 500	82 300	126 100	2	1	1	7	3
Anst/ tim med schema	22 000	7 300	4 400	78 800	113 800	2	1	1	7	3
Objekts-/projektanst.	12 100	10 300	15 300	37 100	76 700	1	1	3	3	2
Övriga	16 700	9 900	6 200	24 000	58 600	1	1	1	2	1
Samtliga anställda	1 301 100	942 800	444 700	1 182 100	3 993 700	100	100	100	100	100

4

Utvecklingen år 1990-2008

Antalet tidsbegränsat anställda har ökat med över 100 000 personer de senaste fyra åren. Men även antalet fast anställda har ökat kraftigt och därmed avviker inte dagens 15,1 procent tidsbegränsat anställda allt för mycket från de 13-14 procent som i huvudsak gällt sedan år 1995 (se diagram 4.1-4.2 och tabell 4.1).

Kraftig ökning av tidsbegränsat anställda de senaste fyra åren

De senaste fyra åren har antalet tidsbegränsat anställda ökat dramatiskt och mellan år 2004 och 2007 ökade de med hela 120 000 personer. Antalet kulminerade år 2007 med en rekordnotering på 622 000 personer vilket är det högsta värdet som uppmätts i AKU sedan mätningarna inleddes år 1987. I procent motsvarar detta 15,9 procent, också det en rekordnotering.

Men fast anställda har ökat ännu mer

Men även antalet fast anställda har ökat rejält de senaste åren. Dock till en början inte i samma takt som de tidsbegränsade anställningarna men år 2008 tog de fasta anställningarna igen försprånget rejält. Då minskade plötsligt antalet tidsbegränsat anställda med 18 000 medan de fasta anställningarna ökade med hela 100 000. Andelen tidsbegränsat anställda sjönk därmed ner till dagens 15,1 procent. Efter några års uppgång tycks därmed andelen tidsbegränsat anställda åter närma sig de 13-14 procent som i huvudsak gällt sedan år 1995.

Trolig LAS-effekt

Den plötsliga nedgång i antalet tidsbegränsat anställda och den rekordstora ökningen av antalet fast anställda år 2008 är troligen en effekt av de regler som finns i Lagen om anställningsskydd (LAS). Enligt LAS övergår nämligen en visstidsanställning eller vikariat som totalt varat mer än två år under en femårsperiod till en tillsvidareanställning. Troligen har just detta hänt för många visstidsanställda då efterfrågan på arbetskraft varit stor de tre senaste åren.

Diagram 4.1 Fast och tidsbegränsat anställda år 1990-2008

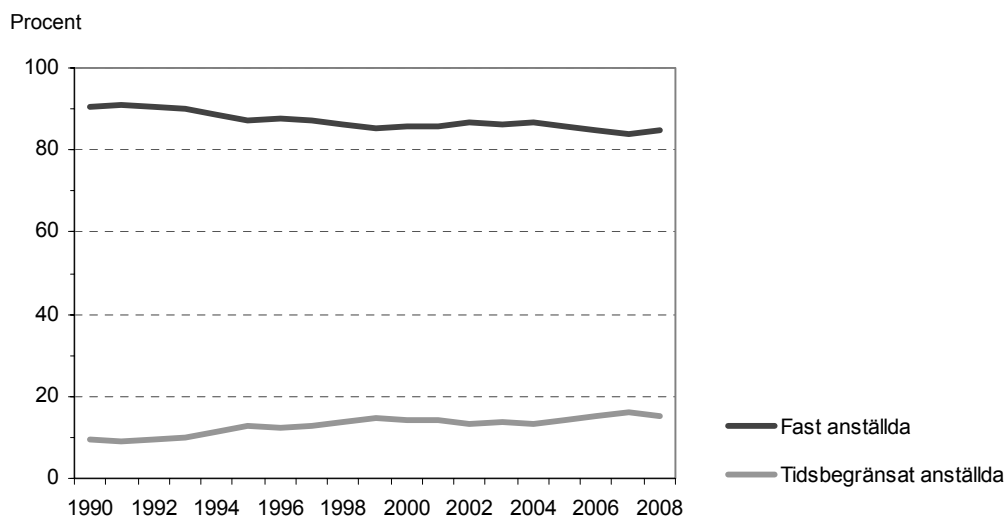
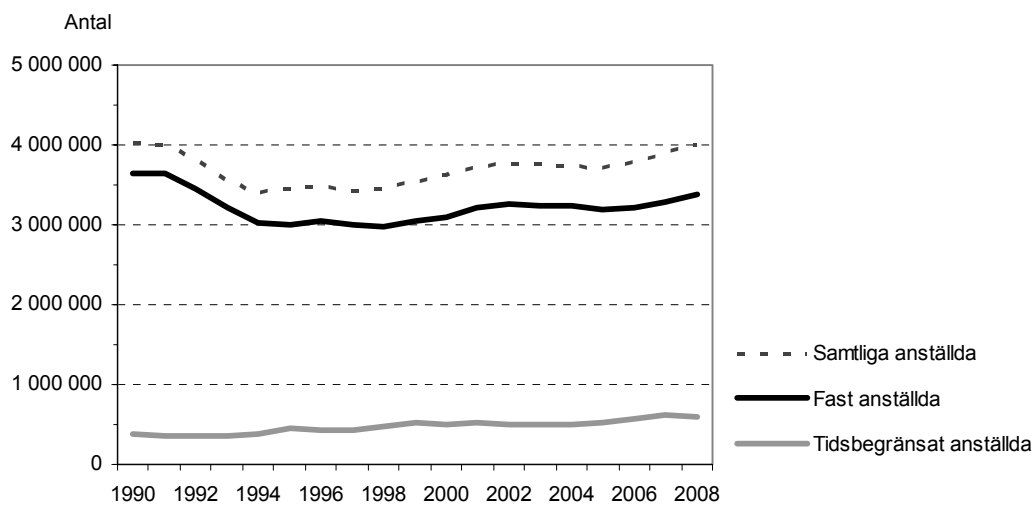


Diagram 4.2 Fast och tidsbegränsat anställda år 1990-2008



Tabell 4.1 Anställda efter anställningsform år 1990 - 2008

Anställningsform	1990	1995	2000	2005	2006	2007	2008
Samtliga anställda	4 020 000	3 456 000	3 618 000	3 720 000	3 794 000	3 912 000	3 994 000
Fast anställda	3 642 000	3 008 000	3 107 000	3 194 000	3 226 000	3 290 000	3 390 000
Tidsbegränsat anställda	378 000	448 000	511 000	526 000	568 000	622 000	604 000
Procent av samtliga anställda	9,4	13,0	14,1	14,1	15,0	15,9	15,1

13-15 procent troligen normalt med gällande lagar och avtal

Sett till hela mätperioden år 1990-2008 så har andelen tidsbegränsat anställda mestadels legat runt 13-14 procent. I början av 1990-talet var dock andelen tidsbegränsat anställda betydligt lägre, drygt nio procent. Men då var situationen på arbetsmarknaden en helt annan än idag. Arbetsmarkanden var rejält överhettad med en arbetslöshet under två procent och stor brist på arbetskraft. Omkring år 1991 ändrades dock läget drastiskt. Antalet sysselsatta minskade med en halv miljon och arbetslösheten rusade upp till över åtta procent på kort tid. Samtidigt ökade andelen tidsbegränsat anställda, om än inte lika drastiskt, för att omkring år 1995 nå över 13 procent. Där avstannade uppgången och följande tio år låg andelen tidsbegränsat anställda runt 13-14 procent för att år 2007 stiga till 15,9 procent men ganska snart sjunka tillbaka till dagens 15,1 procent.

Trots de senaste årens relativt stora ökning av tidsbegränsade anställningar så har andelen ändå mestadels legat runt 13-15 procent tidsbegränsat anställda sedan mitten av 1990-talet och den storleksordningen är troligen vad som kan anses normalt utifrån de lagar och avtal som reglerar anställningsformerna på den svenska arbetsmarknaden.

Tidsbegränsade anställningar 1990-2008

Det är främst allmän visstidsanställning och de anställningsformer som ingår under denna benämning som ökat under perioden 1990 till 2008. Även provanställningar har ökat medan vikariat har minskat (se diagram 4.3 och tabell 4.2).

Fördubbling av visstidsanställningarna mellan år 1990 och 2000

Under mätperiodens första tio år, 1990 till 2000, var det främst anställningsformen allmän visstidsanställning som ökade kraftigt och mer än fördubblades, från 128 000 till 262 000. Under samma period minskade de fasta anställningarna med över en halv miljon.

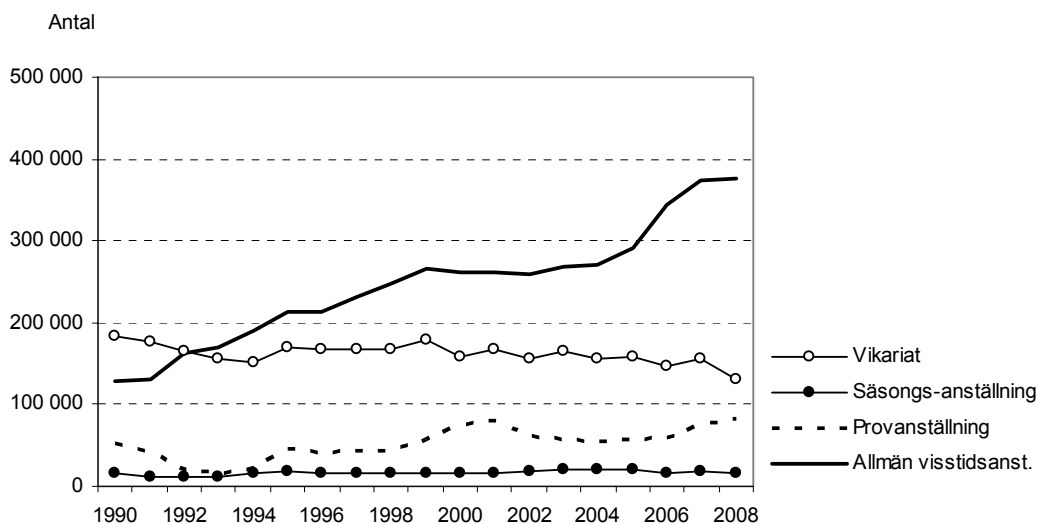
2000-talet inleddes med goda tider och fasta anställningar

I slutet av 1990-talet och början av 2000-talet vände dock åter antalet anställda uppåt och det skedde främst i form av fasta anställningar och provanställningar medan vikariat och visstidsanställningarna stabiliserades omkring 260 000 visstidsanställda och 160 000 vikariat.

Kraftig ökning år 2006 – men raskt neråt igen år 2008

Men år 2006 tar antalet tidsbegränsade anställningar rejäl fart uppåt, främst i form av kraftigt ökat antal allmänna visstidsanställningar år 2006 och 2007. Men, som redan nämnts ovan, vänds uppgången plötsligt till en minskning år 2008 främst på grund av att vikariaten minskar med 26 000 samtidigt som uppgången av allmänna visstidsanställningar avtar.

Diagram 4.3 Tidsbegränsat anställda år 1990-2008



Tabell 4.2. Tidsbegränsat anställda år 1990 - 2008

Anställningsform	1990	1995	2000	2005	2006	2007	2008
Vikariat	183 000	171 000	158 000	158 000	147 000	156 000	130 000
Säsonganställning	15 000	19 000	16 000	20 000	16 000	18 000	17 000
Provanställning	52 000	45 000	75 000	57 000	60 000	75 000	81 000
Allmän visstidsanställning	128 000	249 000	262 000	291 000	345 000	373 000	376 000
däruv:							
Anställning vid behov	42 000	79 000	114 000	143 000	122 000	125 000	126 000
Anst / tim med schema	93 000	111 000	114 000
Objekts-/ projektanst.	41 000	84 000	96 000	88 000	82 000	75 000	77 000
Övriga	45 000	50 000	52 000	60 000	48 000	62 000	59 000
Samtliga	378 000	448 000	511 000	526 000	568 000	622 000	604 000

LO-förbunden 1990-2008

Små förändringar efter år 1995

Andelen tidsbegränsat anställda bland LO-förbundens medlemmar har varit relativt stabil hela mätperioden med undantag av först halvan av 1990-talet då nivån var betydligt lägre än efter år 1995 inom samtliga LO-förbund. Efter år 1995 har andelen tidsbegränsat anställda förändrats relativt lite inom respektive LO-förbund. Exempelvis så skiljer det bara någon enstaka procent mellan år 1995 och 2008 inom bland annat Handels, Hotell och restaurang, Kommunal, IF Metall med flera (se tabell 4.3).

Byggnads ner från 23 till 8 procent

Några undantag från denna stabilitet finns dock, främst Byggnads och Elektrikerna. Vad gäller Byggnads så var hela 23 procent av medlemmarna tidsbegränsat anställda år 1995 men följande tio år minskade denna andel successivt ner till strax under tio procent som även gäller år 2008. Även bland Elektrikerförbundets medlemmar var andelen tidsbegränsat anställda ovanligt hög år 1995. Den minskade dock snabbt till dagens låga nivå på två procent som är den lägsta siffran för alla LO-förbunden.

Resten inom statistiska felmarginalen

Inom de andra förbunden är förändringarna efter år 1995 relativt små och de förändringarna som ändå skiljer skattningarna för respektive år ligger inom den statistiska felmarginalen.

Tabell 4.3 Tidsbegränsat anställda efter LO-förbund. Procent

LO-förbund	1990	1995	2000	2005	2006	2007	2008
Byggnads	6	23	16	13	9	9	8
Elektrikerna	2	11	3	3	1	4	2
Fastighets	7	12	13	8	11	12	13
Grafiska	2	9	8	8	5	9	4
Handels	7	12	17	14	15	15	11
Hotell- o Restaurang	12	28	31	30	30	27	28
Kommunal	13	16	16	14	14	15	14
Livs	6	11	14	9	8	12	12
Musikerförbundet
Målareförbundet	8	8	9	5
Pappers	5	6	6	6	7	10	6
SEKO	5	7	10	11	9	11	8
Skogs- o Träfacket	12	11	10	10	7
Transport	9	15	15	12	12	13	13
IF Metall *	3	9	9	8	9	9	9
Industrifacket	5	9	10	11
Hela LO	8	13	14	12	12	13	11

.. Uppgift ej tillgänglig eller för osäker att redovisa

* År 1990-2005 gäller siffrorna gamla Metallindustriarbetareförbundet

5

Bemanningsföretag

På senare år har en ny form av anställning och bemanning blommat upp på den svenska arbetsmarknaden. Det är de så kallade bemanningsföretagen som på 1990-talet etablerade sig på allvar i Sverige. Först i blygsam skala med några enstaka tusental anställda för att i slutet av 1990-talet expandera kraftigt till drygt 40 000 anställda år 2002. Då trodde många att bemanningsbranschen skulle bli betydligt större än så men expansionen avstannade och år 2007 omfattade bemanningsbranschen alltså drygt 40 000 anställda, vilket motsvarar drygt en procent av samtliga anställda.

Fast anställd av bemanningsföretaget

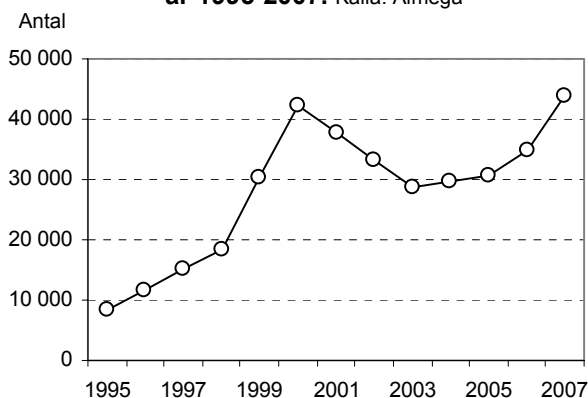
Det bör noteras att de flesta som är anställda i ett bemanningsföretag är fast anställda och inte tidsbegränsat anställda vilket många kanske tror. De anställda är visserligen uthyrda till olika företag i korta perioder men de har sin anställning hos bemanningsföretaget och den anställningen ska vara fast/tillsvidare enligt gällande kollektivavtal.

Marginell företeelse

För en arbetsgivare är inhyring av personal ofta ett alternativ till att göra en tidsbegränsad anställning i egen regi. Därmed kan det antas att antalet tidsbegränsat anställda skulle vara högre i statistiken om inte bemanningsföretagen fanns. Men då de än så länge bara representerar en marginell del av alla anställda så begränsas studien av bemanningsföretagen och deras roll på arbetsmarknaden här till en redovisning i diagram 5.1 av antalet anställda i bemanningsföretagen enligt statistik från Almega, som är den arbetsgivarorganisation som organiserar bemanningsföretag.

Diagram 5.1 visar tydligt hur den kraftiga expansionen inom bemanningsbranschen i slutet av 1990-talet helt kom av sig år 2001 och istället vändes till en nergång som pågick fram till år 2004. Därefter vände antalet anställda uppåt igen och år 2007 nådde antalet än en gång över 40 000 personer.

Diagram 5.1 Anställda i bemanningsföretag år 1995-2007. Källa: Almega



6

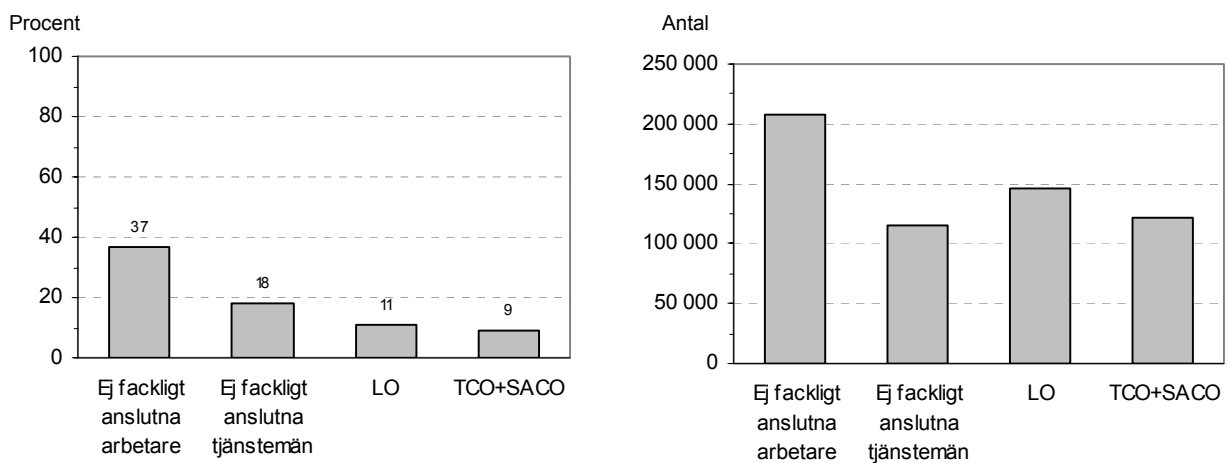
Ej fackligt anslutna arbetare och tjänstemän

Andelen tidsbegränsat anställda är nästan tre gånger så hög bland ej fackligt anslutna som bland LO-, TCO-, och SACO-medlemmar, 27 procent respektive 10 procent. En uppdelning av de ej fackligt anslutna på arbetare och tjänstemän samt efter kön och ålder visar dock på ännu större skillnader.

37 procent av ej fackligt anslutna arbetare tidsbegränsat anställda

Andelen tidsbegränsat anställda är betydligt högre bland ej fackligt anslutna arbetare än bland ej fackligt anslutna tjänstemän. Av de ej fackligt anslutna arbetarna är hela 37 procent, mer än var 3:e, tidsbegränsat anställda. I antal räknar de till 208 000 personer. Motsvarande siffror för ej fackligt anslutna tjänstemän är 18 procent och 115 000 personer. Det vill säga cirka hälften jämfört med arbetarna räknat i såväl procent som antal (se diagram 6.1 och 6.2 samt tabell 6.1).

Diagram 6.1 och 6.2 Tidsbegränsat anställda efter facklig anslutning år 2008



Tabell 6.1 Anställningsform efter facklig anslutning år 2008

Facklig anslutning	Fast anställda		Tidsbegränsat		Samtliga anställda	
	Antal	Procent	Antal	Procent	Antal	Procent
Ej fackligt anslutna	859 000	73	323 000	27	1 182 000	100
därav: Arbetare	348 000	63	208 000	37	557 000	100
Tjänstemän	511 000	82	115 000	18	625 000	100
Fackligt anslutna	2 420 000	90	268 000	10	2 689 000	100
därav: LO	1 154 000	89	147 000	11	1 301 000	100
TCO+SACO	1 266 000	91	121 000	9	1 387 000	100

Kvinnor, män och ålder

63 procent av yngre kvinnliga arbetare tidsbegränsat anställda

En uppdelning av de ej fackligt anslutna efter klass, kön och ålder visar att det främst är kvinnliga arbetare i åldern 16-29 år som är tidsbegränsat anställda. Hela 63 procent av dessa är tidsbegränsat anställda och i antal gäller det 93 000 kvinnor (se diagram 6.3 och tabell 6.2).

Yngre manliga arbetare inte långt efter

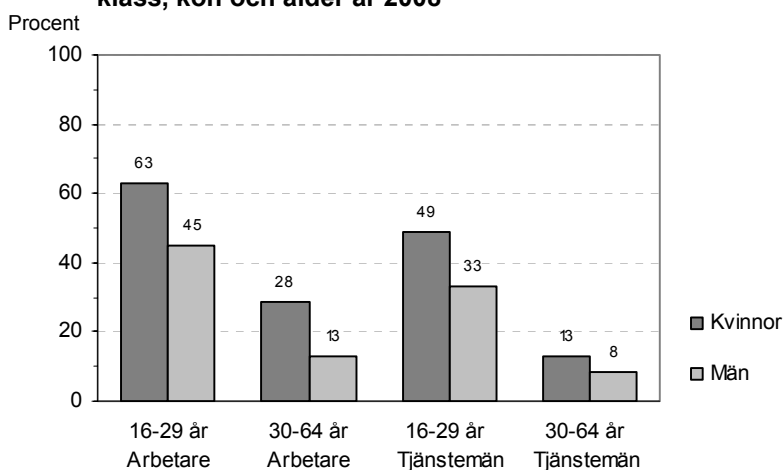
Manliga arbetarna i åldern 16-29 år som inte är med i facket är dock inte långt efter då knappt hälften, 45 procent, av dessa är tidsbegränsat anställda. I antal räknar de till 70 000 män.

Två åldersgrupper – 16-29 och 30-64
Åldersindelningen i detta avsnitt är begränsad till två grupper – 16-29 år och 30-64 år. Urvalsstorlek och statistisk osäkerhet gör en mer detaljerad redovisning för osäker att redovisa.

Liksom yngre tjänstemän – dock betydligt färre i antal

Även bland tjänstemän som inte är med i facket är andelen tidsbegränsat anställda hög bland 16-29 åriga kvinnor och män, 49 procent för kvinnor och 33 procent för män. I antal är de dock betydligt färre än arbetarna, 38 000 kvinnor och 28 000 män.

Diagram 6.3 Tidsbegränsat anställda ej fackligt anslutna efter klass, kön och ålder år 2008



30-64 åringar

Även bland 30-64 åringar är andelen tidsbegränsat anställda betydligt högre bland dem som inte är med i facken än för dem som är det. Och återigen är det bland kvinnliga arbetare som andelen är högst, 28 procent. I antal räknat är de dock relativt få, 27 000 kvinnor, vilket knappt är en tredjedel av motsvarande grupp 16-29 åringar.

Även bland manliga arbetare liksom bland tjänstemän, såväl kvinnor som män, är antalet tidsbegränsat anställda klart färre bland 30-64 åringarna än bland 16-29 åringarna (se tabell 6.2).

		Ej anslutna arbetare			Ej anslutna tjänstemän		
		Samtliga	Tidsbegränsat Antal	anställda Procent	Samtliga	Tidsbegränsat Antal	anställda Procent
Kvinnor	16-29	145 000	91 000	63	78 000	38 000	49
	30-64	95 000	27 000	28	221 000	29 000	13
	16-64	240 000	118 000	49	299 000	67 000	22
Män	16-29	156 000	70 000	45	85 000	28 000	33
	30-64	161 000	21 000	13	242 000	20 000	8
	16-64	317 000	91 000	29	327 000	48 000	15
Båda könen	16-29	301 000	160 000	53	162 000	66 000	41
	30-64	256 000	48 000	19	463 000	49 000	11
	16-64	557 000	208 000	37	625 000	115 000	18

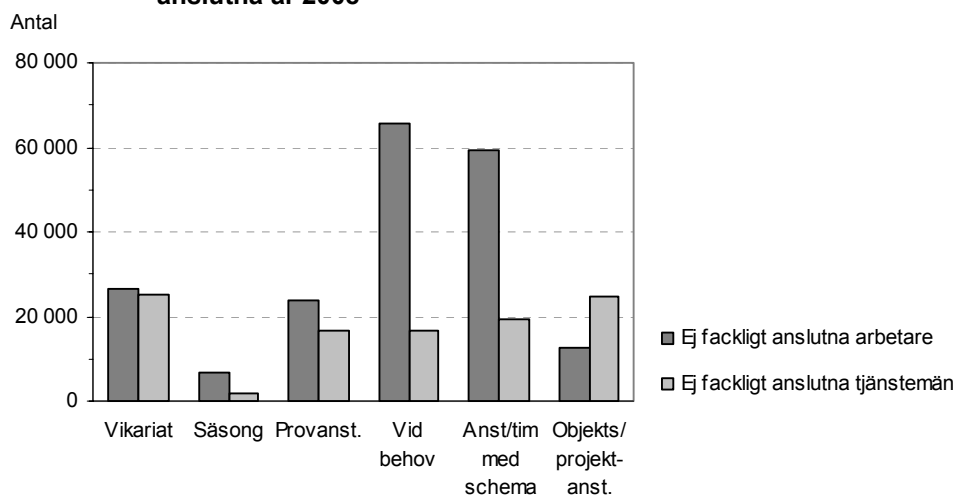
Tidsbegränsade anställningsformer för ej fackligt anslutna

Arbetare kallas vid behov eller anställs per timme

Det är främst allmän visstidsanställning som skiljer ej fackligt anslutna arbetare och tjänstemän åt. Bland arbetarna har hela 151 000 personer, eller 27 procent, en allmän visstidsanställning. De flesta av dessa, 125 000, har de mest osäkra anställningsformerna anställning vid behov och anställning per timme.

Antalet ej fackligt anslutna tjänstemän med någon av dessa två anställningsformer är betydligt färre och stannar vid 35 800 personer (se diagram 6.4 och tabell 6.2).

Diagram 6.4 Tidsbegränsat anställda ej fackligt anslutna år 2008



Tabell 6.2 Anställningsform för ej fackligt anslutna år 2008

	Antal			Procent av samtliga		
	Arbetare	Tjänstemän	Samtliga	Arbetare	Tjänstemän	Samtliga
Fast anställda	348 500	510 600	859 100	63	82	73
Tidsbegränsat anställda	208 200	114 800	323 000	37	18	27
Vikariat	26 500	25 100	51 600	5	4	4
Säsongsanställning	6 800	1 800	8 600	1	0	1
Provanställning	24 000	16 600	40 500	4	3	3
Allmän visstidsanställning	151 000	71 000	222 000	27	11	19
däruv:						
Anställning vid behov	65 800	16 500	82 300	12	3	7
Anst/ tim med schema	59 500	19 300	78 800	11	3	7
Objekts-/projektanst.	12 600	24 500	37 100	2	4	3
Övriga	13 100	10 900	24 000	2	2	2
Samtliga anställda	556 700	625 400	1 182 100	100	100	100

7

Önskad anställningsform

I Arbetskraftsundersökningarna (AKU) tillfrågas alla som är tidsbegränsat anställda vilken anställningsform de helst vill ha. Frågan lyder: *Vilket föredrar du: en tidsbegränsad eller en fast anställning?* Svaren visar att de flesta vill ha en fast anställning men även att många, främst yngre arbetare, faktiskt föredrar att vara tidsbegränsat anställda.

85 procent av tidsbegränsat anställda LO-medlemmar vill vara fast anställda

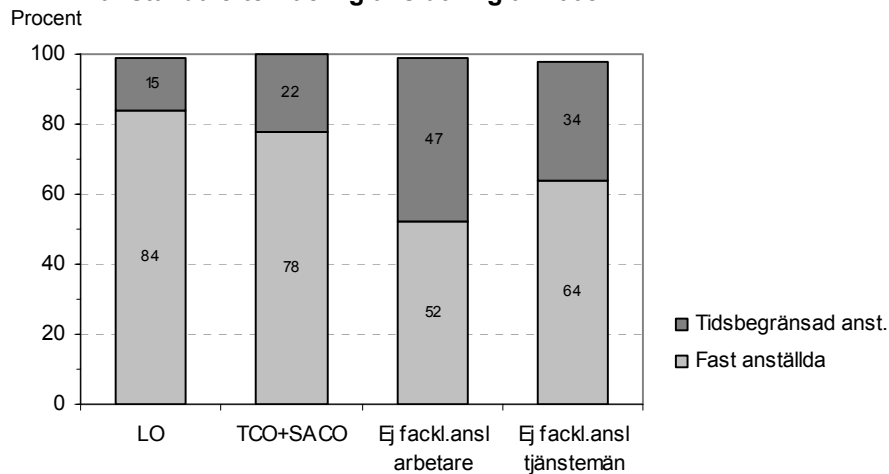
Bland de LO-, TCO- och SACO-medlemmar som är tidsbegränsat anställda föredrar de flesta en fast anställning medan ett fåtal tycks vara nöjda med sin tidsbegränsade anställning. Av LO-medlemmarna föredrar 84 procent fast anställning medan 15 procent föredrar att vara fortsatt tidsbegränsat anställd (en procent svarade vet ej).

Även bland TCO- och SACO-medlemmar föredrar en klar majoritet att vara fast anställda, 78 procent, medan 22 procent föredrar tidsbegränsad anställning (se diagram 7.1 och tabell 7.1).

Men bara hälften av de ej fackligt anslutna arbetarna

Bland dem som inte är med i facket är det dock en helt annan fördelning. Av de arbetare som är tidsbegränsat anställda och ej fackligt anslutna föredrar hela 47 procent, nästan hälften, att vara tidsbegränsat anställda medan 51 procent vill vara fast anställda.

Diagram 7.1 Önskad anställningsform för tidsbegränsat anställda efter facklig anslutning år 2008



Bland ej fackligt anslutna tjänstemän föredrar 34 procent, drygt var 3:e, tidsbegränsad anställning, betydligt lägre än bland ej fackligt anslutna arbetare men samtidigt klart högre än bland TCO- och SACO-medlemmar.

Kvinnor och män – liten skillnad

Skillnaden mellan kvinnor och män är liten vad gäller önskad anställningsform. Bland tidsbegränsat anställda LO-medlemmar svarar 85 procent av kvinnorna och 83 procent av männen att de föredrar fast anställning, alltså lite högre andel bland kvinnor än bland män.

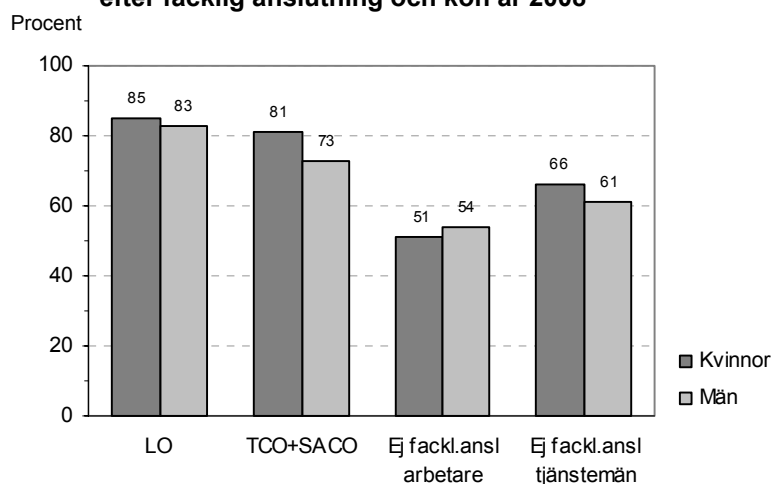
Även bland ej fackligt anslutna arbetare är skillnaden mellan kvinnor och män liten då endast lite drygt hälften av såväl kvinnorna (51 procent) som männen (54 procent) föredrar fast anställning.

Bland TCO- och SACO-medlemmar är skillnaden större mellan kvinnor och män då 81 procent av kvinnorna och 73 procent av männen föredrar tidsbegränsad anställning. Bland ej fackligt anslutna tjänstemän är dock skillnaden mindre då 66 procent av kvinnorna och 61 procent av männen föredrar fast anställning (se diagram 7.2).

Olika åldrar – liten skillnad även här

Även en jämförelse av olika åldersgrupper visar på relativt små skillnader. Det gäller främst bland LO-medlemmar och ej fackligt anslutna. Bland TCO- och SACO-medlemmar är skillnaden större. Det gäller främst 16-24-åringar som föredrar fast anställning i betydligt lägre grad övriga åldersgrupper. Antalet 16-24-åriga tjänstemän är dock relativt litet varför skattningar gällande dessa bör tolkas med försiktighet (se tabellbilaga tabell 7.1a och 7.1b).

Diagram 7.2 Tidsbegränsat anställda som föredrar fast anställning efter facklig anslutning och kön år 2008



Spekulation om orsaker till att många vill vara tidsbegränsat anställda

Varför så pass många föredrar att vara tidsbegränsat anställda kan det här bara spekuleras om eftersom det inte ställs några ytterligare frågor om detta i AKU. Men med tanke på att det främst gäller yngre arbetare så kan det misstänkas att många av dessa har jobb som de själva bara betraktar som tillfälliga. Kanske på grund av planer på framtida studier eller att de helt enkelt vill ha ett nytt och bättre jobb. Yngre arbetare är ju den grupp som ofta har de lägst betalda och mest slitsamma jobben.

Många svarar alltså troligen på frågan utifrån just den anställning de har vid frågetillfället. Om den tillfrågade då av någon anledning inte ser någon framtid i sitt jobb, kanske även söker andra jobb, kan det antas att den tillfrågade inte vill ha fast anställning i sitt nuvarande jobb. Om frågan istället gällt en framtida, mer önskvärd anställning, kanske svaret blivit ett annat – men om detta kan som sagt bara spekuleras.

Tabell 7.1 Önskad anställningsform för tidsbegränsat anställda efter facklig anslutning, kön och ålder. År 2008

Kön och ålder	Önskad anställningsform								
	LO		TCO+SACO		Ej fackligt anslutna Arbetare		Tjänstemän		
	Tidsbe- gränsad anställning	Fast anställning	Tidsbe- gränsad anställning	Fast anställning	Tidsbe- gränsad anställning	Fast anställning	Tidsbe- gränsad anställning	Fast anställning	
Kvinnor	16-24	22	77	42	58	53	46	47	51
	25-29	15	85	18	82
	30-44	11	89	14	86
	45-54	10	90	9	91
	55-64	19	81	26	74
	Samtliga	14	85	19	81	48	51	32	66
Män	16-24	12	88	50	50	49	50	45	54
	25-29	19	81	33	67
	30-44	10	89	16	84
	45-54	19	79	18	82
	55-64	28	70	31	69
	Samtliga	16	83	27	73	45	54	37	61
Båda könen	16-24	18	81	44	56	51	47	46	52
	25-29	17	83	23	77
	30-44	11	89	15	85
	45-54	14	84	12	88
	55-64	24	76	28	72
	Samtliga	15	84	22	78	47	52	34	64

Obs! I tabellbilagans tabell 7.1a och 7.1b redovisas även antalsskattningar

Bilaga 1. Metod, begrepp och dataunderlag

Rapporten syftar till att beskriva vilka anställningsformer som gäller för olika grupper av anställda på den svenska arbetsmarknaden år 2008 samt de förändringar som skett mellan 1990 och 2008.

Anställningsformer

Det finns två typer av anställningsformer. Det är fast/tillsvidareanställning och tidsbegränsad anställning. Dessa regleras i lagen om anställningsskydd (LAS). Huvudprincipen i lagen är att anställningsavtal gäller tillsvidare vilket i praktiken innebär att en anställning alltid är tillsvidare om inte annat formellt avtalats.

Fast/tillsvidareanställning

Fast/tillsvidareanställning benämns i denna rapport som fast anställning, även om den formella beteckningen tillsvidareanställning. En tillsvidareanställning upphör inte automatiskt vid någon viss tidpunkt utan den måste sägas upp av antingen den anställde eller arbetsgivaren.

Tidsbegränsade anställningar

Tidsbegränsade anställningar förekommer i flera olika former. De måste dock vara tillåtna enligt LAS eller gällande kollektivavtal samt särskilt avtalade mellan arbetsgivaren och den anställde. Gemensamt för alla tidsbegränsade anställningar är att de är avtalade att gälla till och med en viss tidpunkt.

Tillåtna tidsbegränsade anställningar enligt LAS från och med 1 juli 2007:

- allmän visstidsanställning
- vikariat
- säsongsanställning
- provanställning
- pensionär som fyllt 67 år

Utöver dessa förekommer några former av tidsbegränsade anställningar som regleras i kollektivavtal. Det gäller bland annat anställning vid behov, anställning per timma efter överenskommet arbetstidsschema och objekt/projektanställning.

Allmän visstidsanställning infördes i LAS 1 juli 2007. För en allmän visstidsanställning behöver arbetsgivaren inte ange något skäl till tidsbegränsningen. Om en anställd varit i allmän visstidsanställning i sammanlagt två år under en femårsperiod hos samma arbetsgivare övergår dock anställningen automatiskt till tillsvidareanställning.

Vikariat får användas som ersättning för en ordinarie anställd som är frånvarande från arbetet på grund av studier, sjukdom, barnledighet eller liknande.

Säsongsanställning får användas när det föräns av arbetets särskilda beskaffenhet, till exempel trädgårdsskötsel och asfaltläggning sommartid.

Provanställning får förekomma under en provotid av högst sex månader. Provanställningen övergår i tillsvidareanställning efter provotidens slut om inte arbetsgivaren eller arbetstagaren dessförinnan gett besked om att anställningen inte skall fortsätta.

Avställning vid behov är en form av allmän visstidsanställning och innebär att en arbetsgivare anställer en person för att utföra ett visst arbete för viss tid, exempelvis en dag eller helg, vid akuta personalbehov.

Anställning per timma efter överenskommet arbetstidsschema är även detta en form av allmän visstidsanställning och liknar anställning vid behov men där den anställda ska följa någon form av arbetstidsschema.

Dataunderlag

Rapporten bygger på data från Statistiska centralbyråns Arbetskraftsundersökningar (AKU). I dessa tillfrågas alla anställda om bland annat anställningsform, arbetstid och facklig anslutning. LO har beställt tilläggstabeller gällande bland annat anställningsform sedan år 1990.

Mätperiod och urval

Mätperioden är 1a kvartalet respektive år. Urvalsstorleken har varierat över tiden men i huvudsak legat runt 60 000 personer i åldern 16-64 år.

Tabellbilaga

2 Anställningsformer år 2008

Tabell 2.1 Anställningsform efter facklig organisation och kön år 2008

Facklig anslutning Kön	Fast anställda		Tidsbegränsat anställda		Samtliga anställda	
	Antal	Procent	Antal	Procent	Antal	Procent
LO						
Kvinnor	520 600	86	83 500	14	604 100	100
Män	633 700	91	63 300	9	697 000	100
Samtliga	1 154 300	89	146 900	11	1 301 200	100
TCO						
Kvinnor	529 100	92	46 700	8	575 800	100
Män	342 000	93	25 000	7	367 000	100
Samtliga	871 100	92	71 700	8	942 800	100
SACO						
Kvinnor	203 200	86	32 000	14	235 200	100
Män	191 800	92	17 700	8	209 500	100
Samtliga	395 000	89	49 700	11	444 700	100
Ej fackligt anslutna						
Kvinnor	353 700	66	184 400	34	538 100	100
Män	505 500	78	138 600	22	644 100	100
Samtliga	859 100	73	323 000	27	1 182 100	100
Samtliga anställda						
Kvinnor	1 635 500	82	352 000	18	1 987 500	100
Män	1 754 400	87	251 800	13	2 006 200	100
Samtliga	3 390 000	85	603 800	15	3 993 800	100

Tabell 2.2 Tidsbegränsat anställda efter facklig centralorganisation, kön och ålder år 2008

Facklig anslutning Kön	Ålder	Procent av samtliga anställda											
		16-24	25-29	30-44	45-54	55-64	16-64	16-24	25-29	30-44	45-54	55-64	16-64
LO													
Kvinnor	19 200	11 200	34 000	11 800	7 300	83 500	44	21	15	7	6	14	
Män	13 700	9 900	19 800	12 200	7 800	63 300	20	14	7	8	6	9	
Samtliga	32 900	21 100	53 700	24 000	15 100	146 900	29	17	11	7	6	11	
TCO													
Kvinnor	6 200*	7 600	18 800	7 400	6 700	46 700	46*	19	9	5	5	8	
Män	3 400*	4 100	9 000	3 300	5 200	25 000	39*	17	6	3	6	7	
Samtliga	9 600*	11 700	27 800	10 700	12 000	71 700	43*	18	8	4	5	8	
SACO													
Kvinnor	4 900*	11 000	12 400	3 100	600	32 000	81*	36	12	6	2	14	
Män	1 800*	6 000	6 500	1 900	1 400	17 700	53*	28	7	4	3	8	
Samtliga	6 700*	17 000	18 900	5 000	2 100	49 700	71*	32	10	5	2	11	
Ej fackligt anslutna													
Kvinnor	103 100	27 600	35 500	14 600	8 900	189 800	66	39	18	18	13	33	
Män	73 700	25 300	27 200	9 100	10 400	145 800	50	25	10	8	11	20	
Samtliga	176 900	53 000	62 600	23 700	19 300	335 500	58	31	14	12	12	26	
Samtliga anställda													
Kvinnor	133 400	57 500	100 600	36 900	23 600	352 000	61	29	14	8	6	18	
Män	92 600	45 400	62 400	26 500	24 900	251 800	41	21	8	6	7	13	
Samtliga	226 000	102 900	163 000	63 400	48 500	603 800	50	25	11	7	7	15	

* Osäker skattning

Tabell 2.3 Andel tidsbegränsat anställda efter arbetsplatsens storlek år 2008. Procent

	LO	TCO	SACO	Ej fackligt anslutna Arbetare	Tjänstemän	Samtliga anställda
1-5 anställda	14	12	18	31	20	19
6-10 anställda	12	7	12	30	14	15
11-49 anställda	10	8	10	36	17	14
50-99 anställda	8	7	10	35	16	12
100-499 anställda	8	5	8	33	13	10
500- anställda	6	6	11	33	15	10
Samtliga	11	8	11	37	18	15

Tabell 2.4 Tidsbegränsat anställda i procent av samtliga anställda LO-medlemmar år 1990-2008

LO		1990	1995	2000	2005	2006	2007	2008
Båda könen	16-24	20	37	36	33	35	35	29
	25-29	11	19	20	18	17	19	17
	30-44	5	13	14	12	10	11	11
	45-54	4	6	7	8	8	9	7
	55-64	2	5	6	6	7	6	6
	Samtliga	8	13	14	12	12	13	11
Män	16-24	12	27	28	26	25	25	20
	25-29	7	17	14	13	12	15	14
	30-44	3	12	11	9	8	8	7
	45-54	3	4	6	7	6	8	8
	55-64	2	4	6	7	6	6	6
	Samtliga	5	11	11	10	9	10	9
Kvinnor	16-24	30	48	47	42	48	49	44
	25-29	15	21	29	24	23	25	21
	30-44	8	14	17	15	13	15	15
	45-54	5	7	9	9	9	10	7
	55-64	3	5	6	5	7	5	6
	Samtliga	11	14	17	15	15	15	14

3 Tidsbegränsat anställda

Tabell 3.1 Anställningsform efter facklig centralorganisation år 2008

Anställningsform	Antal					Procent av samtliga anställda				
	LO	TCO	SACO	Ej fackligt anslutna	Samtliga	LO	TCO	SACO	Ej fackligt anslutna	Samtliga
Fast anställda	1 154 300	871 100	395 000	859 100	3 390 000	89	92	89	73	85
Tidsbegränsat anställda	146 900	71 700	49 700	323 000	603 800	11	8	11	27	15
därav:										
Vikariat	38 400	23 600	14 800	51 600	130 100	3	3	3	4	3
Säsonganställning	6 800	1 200	100	8 600	17 000	1	0	0	1	0
Provanställning	23 800	11 000	3 300	40 500	81 400	2	1	1	3	2
Allmän visstidsanställning	77 800	35 900	31 400	222 200	375 200	6	4	7	19	9
därav:										
Anställning vid behov	27 000	8 400	5 500	82 300	126 100	2	1	1	7	3
Anst/ tim med schema	22 000	7 300	4 400	78 800	113 800	2	1	1	7	3
Objekts-/projektanst.	12 100	10 300	15 300	37 100	76 700	1	1	3	3	2
Övriga	16 700	9 900	6 200	24 000	58 600	1	1	1	2	1
Samtliga anställda	1 301 100	942 800	444 700	1 182 100	3 993 700	100	100	100	100	100

4 Utvecklingen år 1990-2008

Tabell 4.1 Anställda efter anställningsform år 1990 - 2008

Anställningsform	1990	1995	2000	2005	2006	2007	2008
Samtliga anställda	4 020 000	3 456 000	3 618 000	3 720 000	3 794 000	3 912 000	3 994 000
Fast anställda	3 642 000	3 008 000	3 107 000	3 194 000	3 226 000	3 290 000	3 390 000
Tidsbegränsat anställda	378 000	448 000	511 000	526 000	568 000	622 000	604 000
Procent av samtliga anställda	9,4	13,0	14,1	14,1	15,0	15,9	15,1

Tabell 4.2. Tidsbegränsat anställda år 1990 - 2008

Anställningsform	1990	1995	2000	2005	2006	2007	2008
Vikariat	183 000	171 000	158 000	158 000	147 000	156 000	130 000
Säsonganställning	15 000	19 000	16 000	20 000	16 000	18 000	17 000
Provanställning	52 000	45 000	75 000	57 000	60 000	75 000	81 000
Allmän visstidsanställning	128 000	249 000	262 000	291 000	345 000	373 000	376 000
därav:							
Anställning vid behov	42 000	79 000	114 000	143 000	122 000	125 000	126 000
Anst / tim med schema	93 000	111 000	114 000
Objekts-/ projektanst.	41 000	84 000	96 000	88 000	82 000	75 000	77 000
Övriga	45 000	50 000	52 000	60 000	48 000	62 000	59 000
Samtliga	378 000	448 000	511 000	526 000	568 000	622 000	604 000

Tabell 4.3 Tidsbegränsat anställda efter LO-förbund. Procent

LO-förbund	1990	1995	2000	2005	2006	2007	2008
Byggnads	6	23	16	13	9	9	8
Elektrikerna	2	11	3	3	1	4	2
Fastighets	7	12	13	8	11	12	13
Grafiska	2	9	8	8	5	9	4
Handels	7	12	17	14	15	15	11
Hotell- o Restaurang	12	28	31	30	30	27	28
Kommunal	13	16	16	14	14	15	14
Livs	6	11	14	9	8	12	12
Musikerförbundet
Målareförbundet	8	8	9	5
Pappers	5	6	6	6	7	10	6
SEKO	5	7	10	11	9	11	8
Skogs- o Träfacket	12	11	10	10	7
Transport	9	15	15	12	12	13	13
IF Metall	3	9	9	8	9	9	9
Industrifacket	5	9	10	11
Hela LO	8	13	14	12	12	13	11

.. Uppgift ej tillgänglig eller för osäker att redovisa

6 Ej fackligt anslutna arbetare och tjänstemän

Tabell 6.1 Anställningsform efter facklig anslutning år 2008

Facklig anslutning	Fast anställda		Tidsbegränsat		Samtliga anställda	
	Antal	Procent	Antal	Procent	Antal	Procent
Ej fackligt anslutna	859 000	73	323 000	27	1 182 000	100
därav: Arbetare	348 000	63	208 000	37	557 000	100
Tjänstemän	511 000	82	115 000	18	625 000	100
Fackligt anslutna	2 420 000	90	268 000	10	2 689 000	100
därav: LO	1 154 000	89	147 000	11	1 301 000	100
TCO+SACO	1 266 000	91	121 000	9	1 387 000	100

Tabell 6.2 Anställningsform för ej fackligt anslutna år 2008

	Antal			Procent av samtliga		
	Arbetare	Tjänstemän	Samtliga	Arbetare	Tjänstemän	Samtliga
Fast anställda	348 500	510 600	859 100	63	82	73
Tidsbegränsat anställda	208 200	114 800	323 000	37	18	27
Vikariat	26 500	25 100	51 600	5	4	4
Säsongsanställning	6 800	1 800	8 600	1	0	1
Provanställning	24 000	16 600	40 500	4	3	3
Allmän visstidsanställning	151 000	71 000	222 000	27	11	19
därav:						
Anställning vid behov	65 800	16 500	82 300	12	3	7
Anst/ tim med schema	59 500	19 300	78 800	11	3	7
Objekts-/projektanst.	12 600	24 500	37 100	2	4	3
Övriga	13 100	10 900	24 000	2	2	2
Samtliga anställda	556 700	625 400	1 182 100	100	100	100

Tabell 6.3 Anställda ej fackligt anslutna efter klass, kön, ålder och anställningsform

		Ej anslutna arbetare			Ej anslutna tjänstemän		
		Samtliga	Tidsbegränsat anställda	Procent	Samtliga	Tidsbegränsat anställda	Procent
		Antal	Antal		Antal	Antal	
Kvinnor	16-29	145 000	91 000	63	78 000	38 000	49
	30-64	95 000	27 000	28	221 000	29 000	13
	16-64	240 000	118 000	49	299 000	67 000	22
Män	16-29	156 000	70 000	45	85 000	28 000	33
	30-64	161 000	21 000	13	242 000	20 000	8
	16-64	317 000	91 000	29	327 000	48 000	15
Båda könen	16-29	301 000	160 000	53	162 000	66 000	41
	30-64	256 000	48 000	19	463 000	49 000	11
	16-64	557 000	208 000	37	625 000	115 000	18

7 Önskad anställningsform

Tabell 7.1 Önskad anställningsform för tidsbegränsat anställda efter facklig anslutning, kön och ålder. År 2008

Kön och ålder	Önskad anställningsform								
	LO		TCO+SACO		Ej fackligt anslutna Arbetare		Tjänstemän		
	Tidsbe- gränsad anställning	Fast anställning	Tidsbe- gränsad anställning	Fast anställning	Tidsbe- gränsad anställning	Fast anställning	Tidsbe- gränsad anställning	Fast anställning	
Kvinnor	16-24	22	77	42	58	53	46	47	51
	25-29	15	85	18	82
	30-44	11	89	14	86
	45-54	10	90	9	91
	55-64	19	81	26	74
	Samtliga	14	85	19	81	48	51	32	66
Män	16-24	12	88	50	50	49	50	45	54
	25-29	19	81	33	67
	30-44	10	89	16	84
	45-54	19	79	18	82
	55-64	28	70	31	69
	Samtliga	16	83	27	73	45	54	37	61
Båda könen	16-24	18	81	44	56	51	47	46	52
	25-29	17	83	23	77
	30-44	11	89	15	85
	45-54	14	84	12	88
	55-64	24	76	28	72
	Samtliga	15	84	22	78	47	52	34	64

Obs! I tabellbilagens tabell 7.1a och 7.1b redovisas även antalsskattningar

Tabell 7.1a Önskad anställningsform för tidsbegränsat anställda efter facklig anslutning, kön och ålder. LO-medlemmar och ej fackligt anslutna arbetare. År 2008

Kön och ålder		Önskad anställningsform							
		LO-medlemmar				Ej fackligt anslutna arbetare			
		Antal Tidsbe- gränsad anställning	Fast anställning	Procent Tidsbe- gränsad anställning	Fast anställning	Antal Tidsbe- gränsad anställning	Fast anställning	Procent Tidsbe- gränsad anställning	Fast anställning
Kvinnor	16-24	4 200	14 700	22	77	41 000	36 000	53	46
	25-29	1 600	9 600	15	85
	30-44	3 600	30 400	11	89
	45-54	1 100	10 700	10	90
	55-64	1 400	5 900	19	81
	Samtliga	12 000	71 300	14	85	56 000	60 000	48	51
Män	16-24	1 700	12 000	12	88	28 000	28 000	49	50
	25-29	1 900	8 100	19	81
	30-44	2 100	17 600	10	89
	45-54	2 300	9 600	19	79
	55-64	2 200	5 500	28	70
	Samtliga	10 100	52 600	16	83	41 000	49 000	45	54
Båda könen	16-24	5 900	26 700	18	81	69 000	63 000	51	47
	25-29	3 500	17 600	17	83
	30-44	5 700	47 900	11	89
	45-54	3 400	20 200	14	84
	55-64	3 600	11 400	24	76
	Samtliga	22 000	123 900	15	84	97 000	109 000	47	52

Tabell 7.1b Önskad anställningsform för tidsbegränsat anställda efter facklig anslutning, kön och ålder. TCO+SACO-medlemmar och ej fackligt anslutna tjänstemän. År 2008

Kön och ålder		Önskad anställningsform							
		TCO+SACO-medlemmar				Ej fackligt anslutna tjänstemän			
		Antal Tidsbe- gränsad anställning	Fast anställning	Procent Tidsbe- gränsad anställning	Fast anställning	Antal Tidsbe- gränsad anställning	Fast anställning	Procent Tidsbe- gränsad anställning	Fast anställning
Kvinnor	16-24	4 600	6 400	42	58	11 400	12 300	47	51
	25-29	3 300	15 300	18	82
	30-44	4 400	26 500	14	86
	45-54	1 000	9 200	9	91
	55-64	1 900	5 300	26	74
	Samtliga	15 200	62 700	19	81	21 600	44 200	32	66
Män	16-24	2 500	2 600	50	50	7 300	8 700	45	54
	25-29	3 300	6 800	33	67
	30-44	2 400	12 900	16	84
	45-54	900	4 200	18	82
	55-64	2 000	4 500	31	69
	Samtliga	11 200	31 000	27	73	17 700	29 400	37	61
Båda könen	16-24	7 200	9 000	44	56	18 800	21 100	46	52
	25-29	6 600	22 100	23	77
	30-44	6 900	39 400	15	85
	45-54	1 900	13 500	12	88
	55-64	3 900	9 700	28	72
	Samtliga	26 400	93 700	22	78	39 300	73 600	34	64



Rapporten kan hämtas som pdf-dokument på LOs hemsida
eller beställas från LO-distribution:

lo@strombergdistribution.se

Telefax: 026-24 90 26

December 2008

ISBN 978-91-566-2500-8

www.lo.se

PÅ OMSLAGET:

Hanna Dahlstedt, 20 år, Byggnads,
snickarlärling vid NCC Örebro

FOTO: Lars Forsstedt